

# REDE SOCIAL

## Relatório de Execução

Plano de Ação 2012



**Ficha Técnica:**

**Título:** Relatório de Execução – Plano Ação 2012

**Documento Elaborado Por:** Núcleo Executivo do CLAS

**Coordenação:** Carla Tavares – Presidente do Conselho Local de Ação Social

**Texto e Ilustração:** Sónia Pires

**Design/Paginação:** A Cor Laranja – Projetos Gráficos

**Data de Edição:** janeiro 2013

**Data Aprovação em Plenário CLAS:** 05/março de 2013

**Rede Social da Amadora**

Tv. Sta. Teresinha, s/n - Brandoa

2650-118 Amadora

**Tel.** 21 436 90 53

**Fax.** 21 492 05 77

**E-mail:** redesocial-amadora@sapo.pt

## 1. Introdução

À semelhança da estrutura Plano Desenvolvimento Social 2012/14, o Plano de Ação 2012 é constituído por três eixos de intervenção, definidos com base nas necessidades e problemas locais identificados no Diagnóstico Social; são eles:

1. Qualificação das organizações e responsabilidade social
2. Envelhecimento e qualidade de vida
3. Territórios e grupos vulneráveis

Tendo em conta o seu objetivo geral, em cada eixo estratégico estão definidas as ações e projetos a desenvolver anualmente, com o objetivo de promover a qualidade de vida dos municípios, através de medidas que visam a erradicação de situações de pobreza e exclusão social.

O presente relatório de execução permite efetuar uma síntese da intervenção realizada durante o ano 2012, através do controlo dos resultados atingidos, perspetivando a análise do cumprimento do PDS 2012/14. Metodologicamente privilegiou-se o acompanhamento e avaliação sistémicos das ações previstas em Plano, através do envolvimento e participação dos parceiros envolvidos nas ações, nomeadamente ao nível da recolha, registo e tratamento da informação, com base em indicadores pré-definidos.

Na primeira parte do documento serão apresentados os dados da execução das ações inscritas em plano, organizadas por eixos estratégicos. Na segunda parte do documento serão apresentadas breves considerações sobre a dinâmica do CLAS da Amadora, nomeadamente no que respeita ao número de reuniões realizadas e à participação efetiva dos parceiros nas atividades.

## Índice

1. Introdução .....	2
2. Eixo Estratégico I – Qualificação das Organizações e responsabilidade Social .....	5
2.1. Ações Realizadas .....	5
2.2. Síntese da Execução .....	8
3. Eixo Estratégico II – Envelhecimento e Qualidade de Vida .....	10
3.1. Ações Realizadas .....	10
3.2. Síntese da Execução .....	20
4. Eixo Estratégico III – Territórios e Grupos Vulneráveis .....	25
4.1. Ações Realizadas .....	25
4.2. Síntese da Execução .....	33
5. Considerações Finais .....	36

---

## Eixo Estratégico I

---

### **Qualificação das Organizações e Responsabilidade Social**

---

#### **Objetivo Geral:**

---

Dotar as Instituições do Município de competências na área da qualidade para melhorar a resposta aos munícipes e envolver o tecido empresarial do Município em práticas de responsabilidade social

---



## 2.1. Ações Realizadas

No Eixo Estratégico I estava prevista a realização de sete atividades, das quais foram executadas:

**Objetivo Específico:** Implementar, até ao final de 2012, o SGQ com base nos manuais de qualidade do ISS, nas diferentes respostas sociais

### Realização de ação de formação em Auditorias da Qualidade

- No âmbito do projeto Qualificação das Respostas Sociais, foi realizada uma ação de formação para técnicos no ano de 2012:
  - 18,25/set. e 2,9,10/out. – Auditorias Internas, dinamizada pelo Citeforma;
- Participaram nas ações de formação, 14 técnicos das instituições envolvidas no processo de qualificação: SFRAA - Qt.ª S. Miguel; Associação de Solidariedade Social Vencer - Casal Popular da Damaia; CERCIAMA; AMORAMA; Associação Cultural Moinho da Juventude; Centro Social 6 de Maio; Associação dos Amigos da Damaia; AJPAS - Associação de Intervenção Comunitária, Desenvolvimento Social e de Saúde;
- Foi ainda realizada outra formação no âmbito do projeto:
  - 17/mai. – Atualização de conhecimentos - Norma ISO 9001, dinamizada pelo Citeforma; participaram 10 técnicos;

### Consultoria às IPSS envolvidas no processo e com protocolo com a Câmara Municipal da Amadora

- No âmbito do Projeto Qualificação das Respostas Sociais, foram realizadas um total de 256.3 horas de consultadoria da qualidade, em equipamentos de Creche, Centro de Atividades Ocupacionais, Lar Residencial e Centro de Acolhimento Temporário;
- Participaram nas ações 8 entidades concelhias: SFRAA - Quinta de São Miguel; CERCIAMA; AMORAMA; ABCD; Associação dos Amigos da Damaia; Associação Cultural Moinho da Juventude; Centro Social 6 de Maio, AJPAS - Associação de Intervenção Comunitária, Desenvolvimento Social e de Saúde;

- Foram ainda realizadas 92.75 horas de consultoria às IPSS envolvidas no processo de qualificação das respostas sociais, durante os anos de 2010 e 2011; as quais: Associação de Pais e Amigos das Crianças da Freguesia da Mina; Associação Unitária de Reformados, Pensionista e Idosos da Falagueira e da Brandoa; CEBESA; O Vigilante – Associação de Socorros Médicos; Centro Social e Paroquial da Buraca e de São Brás; SFRAA – Qt.ª de São Miguel; Santa Casa da Misericórdia da Amadora; Associação de Solidariedade SUBUD;

#### **Realização de auditorias internas**

- No âmbito do Projeto Qualificação das Respostas Sociais, realizaram-se 10 horas de consultoria nas instituições com parceria com a Câmara Municipal da Amadora para a realização de auditorias internas em 2010 e 2011; as quais: Associação de Pais e Amigos das Crianças da Freguesia da Mina; Associação Unitária de Reformados, Pensionista e Idosos da Falagueira e da Brandoa; CEBESA; O Vigilante – Associação de Socorros Médicos; Centro Social e Paroquial da Buraca e de São Brás; SFRAA – Qt.ª de São Miguel; Santa Casa da Misericórdia da Amadora; Associação de Solidariedade SUBUD;

**Objetivo Específico:** Realizar, até ao final de 2012, formação contínua na área da intervenção social

#### **Realização de ações de formação na área da intervenção social.**

- No âmbito da metodologia SAAI, foram realizadas três ações de formação para técnicos no ano de 2012:
  - 20/set. – Saúde Mental, dinamizado pela ADEB - Associação de Apoio a Doentes Depressivos e Bipolares; participaram 12 técnicos;
  - 8,9 e 15/out. – Intervenção em Famílias Multiproblemáticas, dinamizada pela EAPN; participaram 15 técnicos;
  - 12/12 – Saúde Mental, dinamizado pela EAPN; participaram 25 técnicos

**Objetivo Específico:** Sensibilizar até ao final de 2012, empresas privadas do município para o desenvolvimento de práticas de responsabilidade social no âmbito do PROSAMA

#### **Realização de reuniões com empresas para adesão ao PROSAMA**

- O Projeto de Responsabilidade Organizacional e Social da Amadora – **ProsAma**, tem como objetivo o desenvolvimento de uma dinâmica de participação e articulação contínua e sistemática, entre os setores público, social e económico do Município;
- Em 2012, foram realizadas reuniões com empresas sedeadas no Município para divulgação do projeto e definição de projetos conjuntos de Responsabilidade Social:
  - Dolce Vita Tejo - Amadora (11/04); IKEA Loures (12/04); SMAS Oeiras Amadora (13/04); Valor Sul (18/04); C4G - Consulting (27/04);
- Estabelecimento de parceria entre o IKEA de Loures e a Câmara Municipal da Amadora/Divisão de Intervenção Social para cedência de colchões e sofás ao Banco de Bens Doados.

## 2.2. Síntese da Execução

OBJ. ESPECIFICO	ATIVIDADES	ESTADO
Implementar até ao final de 2012 SGQ com base nos manuais de qualidade do ISS nas diferentes respostas sociais	- Realização de ação de formação Auditorias da Qualidade	Realizado
	- Consultoria às IPSS envolvidas no processo e com protocolo com a CMA	Realizado
	- Realização de auditorias internas	Realizado
Certificar até dezembro de 2012, IPSS, por normativos da gestão da qualidade	- Certificação de Instituições	Não Realizado
Realizar até ao final de 2012, formação contínua na área da intervenção social	- Realização de ações de formação na área da intervenção social	Realizado
Sensibilizar até ao final de 2012, empresas privadas do município para o desenvolvimento de práticas de responsabilidade social no âmbito do PROSAMA	- Realização de reuniões com empresas para adesão ao PROSAMA	Realizado
Elaborar a Carta Social do Município	- Construção de uma plataforma informática com registo dos equipamentos e respostas sociais existentes no município	Não Realizado

**Taxa de Execução: 71%**

---

## Eixo Estratégico II

---

### Envelhecimento e Qualidade de Vida

---

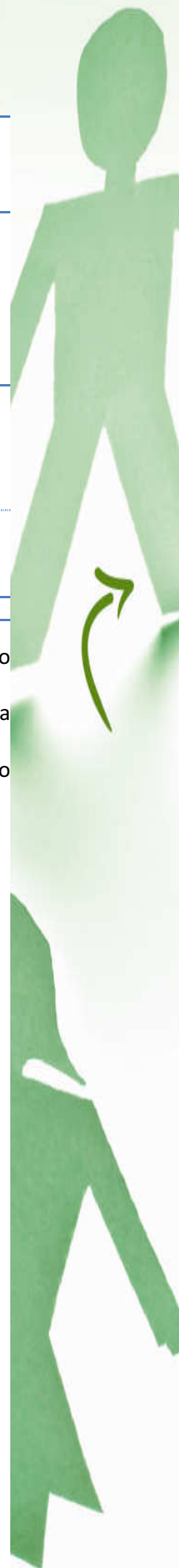
---

#### Objetivo Geral:

---

Promover o envelhecimento ativo e a qualidade de vida da população sénior residente no Município

---



### 3.1. Ações Realizadas

No Eixo estratégico II, cuja execução corresponde ao cumprimento do Plano Gerontológico do Município, estava prevista a realização de vinte e oito atividades, das quais foram executadas:

**Objetivo Específico:** Aumentar em 20% o n.º de participantes no projeto Recriar a Vida, até dezembro de 2012

#### Realização de ateliês ocupacionais, cursos teóricos e atividades físicas

- Para o ano letivo de 20011/12, foram aprovados 42 Cursos Teóricos, 14 Atividades Físicas e 56 Ateliês Ocupacionais, entre os quais:

Ateliês Ocupacionais	Cursos teóricos	Atividades Físicas
Pintura a Óleo; Artes Decorativas; Pintura a Seda; Flores de Massa; Bordados; Costura; Vitral; Técnicas e Materiais de Expressão Plástica; Pintura em Tecido e Fusing; Azulejaria; Flores de Massa; Arte e Confiança; Canto Gospel; Música; Arraiolos; Bainhas Abertas; Pirogravura; Gravação no Vidro; Patchwork; Vitral Moderno; Bijuteria; Trapos e Agulhas;	Iniciação à Informática II; A Net@ e os Avós; Iniciação ao Francês; Alfabetização; Expressões e Teatro; Internet; Facebook; Cultura Geral; Fotografia Digital; Português Vivo;	Yoga; Tai-chi e Chi Kung; Danças Tradicionais; Dança; Jogos Tradicionais; Caminhadas Orientadas; Reiki; Ginástica de Manutenção; Hidroginástica; Defesa Pessoal;

- Participaram 1 122 idosos (ateliês ocupacionais [476], cursos teóricos [483] e atividades físicas [172]), mais 10% do que no ano letivo anterior;
- Foram ainda dinamizadas atividades complementares ao Programa, nomeadamente:
  - Almoço/Convívio de encerramento do ano letivo, no dia 14 de junho, para 323 pessoas;
  - Mostra de Atividades, de 1 a 3 de junho, realizada em articulação com a Divisão de Intervenção Educativa no âmbito da iniciativa AmadoraEduca;

### Realização de visitas culturais

- No ano letivo de 20011/12 foram realizadas 4 visitas culturais, abrangendo 545 idosos, correspondendo a 49% dos participantes nas atividades do Programa Recriar a Vida:
  - 03/fev. – Visita Cultural ao Museu de Arte Popular e Museu Casapiano; Participaram 32 idosos;
  - 02 e 03/fev. - Visita Cultural ao Museu do Fado e Panteão Nacional; Participaram 73 idosos;
  - 17, 18, 19, 20 e 24/abr. - Visita Cultural a Torres Vedras (Museu Municipal Leonel Trindade; Igrejas da Graça e da Misericórdia; Forte de S. Vicente; Convento do Varatojo; Fábrica de Pastéis Corôa); Participaram 413 idosos.
  - 09/mai. - Visita Cultural à Casa das Histórias – Paula Rego; Participaram 27 idosos;

**Objetivo Específico:** Aumentar em 50% o n.º de visitantes das exposições de trabalhos coletivos do Recriar a Vida

### Realização de exposições

- No ano letivo de 20011/12 foram realizadas 14 exposições de trabalhos coletivos do Programa;
  - De 31/mar. a 30/mai. – Exposição de homenagem a Hans Christian Andersen, no Centro da Juventude Multigeracional da Brandoa.
  - De 20 a 30/jun. - Exposição Coletiva de Trabalhos, patente no Centro da Juventude Multigeracional da Brandoa. 250 Visitantes, mais 25% que no ano letivo transato;

- De 28/mai. a 06/Jul. – 12 Exposições locais de trabalhos, em Juntas de Freguesia e Associações de apoio a idosos.

**Objetivo Específico:** ANIMOCENTRO – Aumentar, até ao final de 2012, em 25% o n.º de participantes nas atividades

**Dinamização do projeto de acordo com as candidaturas anuais, valorizando as propostas inovadoras na área da animação.**

- No ano letivo 2011/12, 286 idosos participaram nas aulas de Musicoterapia; Movimento e Dança; Danças Terapêutica; Teatro; menos 1% que no ano letivo transato;

**Objetivo Específico:** Dinamizar um voluntariado de proximidade junto da população sénior do município, até dezembro de 2012, nas freguesias da Venteira, Mina e Damaia

**Apoio a idosos nas atividades da vida diária e idas ao exterior.**

- Projeto iniciado em outubro, nas freguesias da Venteira e da Mina, em parceria com a Santa Casa da Misericórdia da Amadora – Serviço de Apoio Domiciliário;
- Realização de uma ação de formação sobre voluntariado, no dia 11 de outubro; participaram 17 candidatos a voluntários. Organização de 3 equipas de voluntários, compostas por 2 elementos;
- Sinalização de 25 idosos ao projeto;
- 4 Idosos abrangidos pelo voluntariado de proximidade, sendo apoiados nas saídas ao exterior (Ida ao café; Compras e Cabeleireiro).

**Realização de atividades lúdico-recreativas no domicílio; Fazer companhia ao idoso isolado.**

- 8 Idosos beneficiários deste apoio (4 isolados e 2 casais) e 8 voluntários envolvidos (4 equipas de 2 elementos);

- Entre as atividades desenvolvidas: organização de biblioteca; leitura de livros jornais e companhia para ver televisão.

**Objetivo Específico:** Aumentar e melhorar, até ao final de 2012, as respostas de SAD existentes, com alargamento de horários, cobertura de territórios mais afastados da malha urbana e diversificação dos serviços prestados

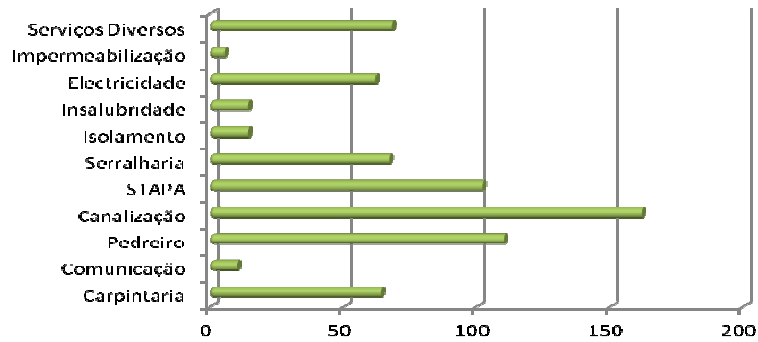
#### **Dinamização do apoio alimentar ao fim de semana e feriados**

- Ao longo de 2012 o projeto AmaSénior – Apoio Alimentar foi consolidando o seu trabalho no terreno, continuando a apoiar idosos do concelho;
- Em dezembro de 2012 o projeto apoiava 392 utentes;
- Desde o seu início, registaram-se 389 pedidos de apoio, 62 dos quais efetuados em 2012;
- A maioria dos utentes do serviço são idosos isolados, sem suporte social informal e com baixos recursos económicos;

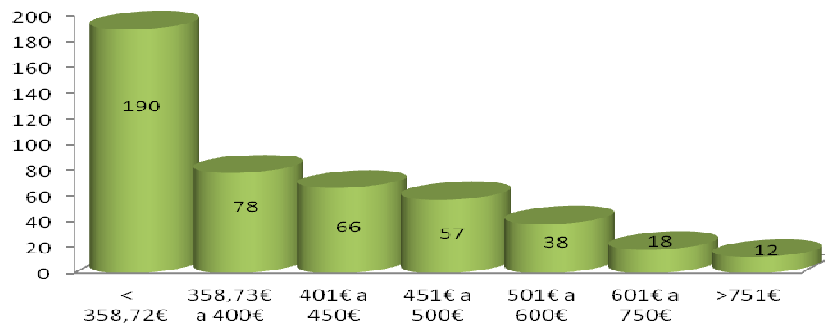
**Objetivo Específico:** Melhorar, até ao final de 2012, as condições de habitabilidade de munícipes em situação de dependência, através da realização de pequenas reparações/arranjos nos domicílios

#### **Realização de pequenas obras de reparação/manutenção em casa de idosos e/ou dependentes.**

- Ação dinamizada no âmbito do projeto municipal Oficina Multiserviços, cujo objetivo consiste na realização de reparações nos domicílios de pessoas em situação de dependência;
- Durante o ano registaram-se um total de 458 pedidos de intervenção, que deram origem a 3 376 pequenas reparações; as tipologias mais comuns:



- Na sua maioria, os beneficiários deste projeto auferem baixos rendimentos; 41% têm um rendimento inferior a €358,72;
- Perfil do utente, por escalão de rendimento:



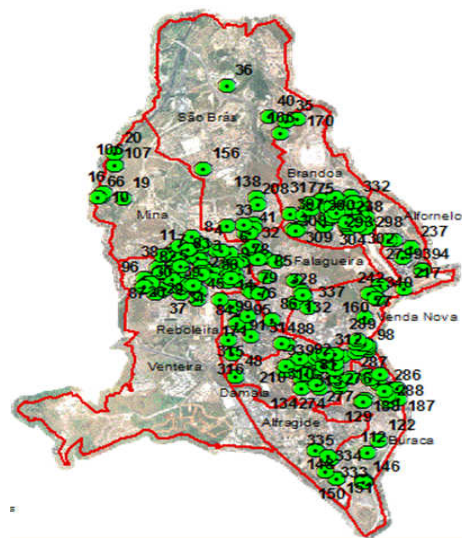
**Objetivo Específico:** Informar, até ao final de dezembro de 2012, a população sénior sobre os projetos/atividades e serviços existentes no Município

**Disponibilização de uma linha telefónica (gratuita para o utilizado) para informar sobre recursos existentes**

- Para facilitar o acesso dos munícipes com 65 ou mais anos a informações sobre os projetos em curso no município, foi criada a LINHA AMASÉNIOR – Apoio Social (800 207 632), que funciona de 2ª a 6ª feira, das 10h às 13h horas e das 14h às 17h;
- Durante o ano de 2012 foram atendidas 577 chamadas, referentes na sua maioria a solicitações para o projeto Oficina Multiserviços (57%), e AMASENIOR – Apoio Alimentar (13%);

**Realização de diagnóstico de necessidades da população sénior;**

- Ação realizada no âmbito do Recenseamento Sénior;
- A operacionalização do Recenseamento teve início em março 2012, com a definição de estratégia de sinalização, em Núcleo Executivo do CLAS e com as Comissões Sociais de Freguesia, de situações de seniores dependentes e/ou sem rede de suporte familiar ou institucional adequada ou insuficiente;
- A sinalização de situações teve início em maio, sendo que em dezembro estavam recenseados e georreferenciados 293 seniores, com a seguinte distribuição territorial:



- Em julho, foi lançada uma campanha pública de divulgação do projeto:



- O processo de sinalização de situações terminará em março de 2013, quando se fará o diagnóstico e a definição de novas estratégias de intervenção social.

**Objetivo Específico:** Linha Municipal de Saúde – Possibilitar aos beneficiários do Cartão Amadora 65 +, o acesso a consultas médicas no domicílio de 2ª a 6ª feira das 21H às 06H e sábados, domingos e feriados 24H, até dezembro de 2012

**Divulgação do serviço junto dos titulares do cartão Amadora 65 +**

- Envio de 332 ofícios para os utentes do Cartão Amadora 65 +, com folheto divulgativo da Linha Municipal de Saúde;

**Prestação do serviço de atendimento médico no domicílio;**

- Com o objetivo de facilitar o acesso aos Serviços de Saúde por parte da população mais idosa nos períodos noturnos, fins-de-semana e feriados, foi estabelecida uma parceria entre a Câmara Municipal da Amadora e a Associação de Socorros Médicos “O Vigilante”;
- A linha AMASÉNIOR – Saúde (214 930 010), funciona de 2ª a 6ª feira das 21 horas às 6 horas e aos fins-de-semana e feriados em atendimento permanente (24 horas/dia).
- Podem usufruir deste serviço, os munícipes com 65 ou mais anos utentes do Cartão Amadora 65 +;
- Em 2012, 56 munícipes contactaram a linha AMASÉNIOR – Saúde, deslocando-se gratuitamente um médico ao domicílio.
- Das decolações realizadas (100% das chamadas recebidas), registaram-se 9 encaminhamentos para o Hospital Fernando da Fonseca, 4 para o Agrupamento de Centros de Saúde - VII e 1 para consulta de especialidade;

**Objetivo Específico:** Responder, até dezembro de 2012, a situações de emergência social, nomeadamente de idosos isolados e pessoas com doença mental em situação de risco

**Realização de visita domiciliária às situações sinalizadas; Realização de reuniões com parceiros envolvidos para articulação da intervenção; Realização de desinfestações, limpeza e pequenas obras de melhoramento no domicílio do utente;**

- Em 2012 foram sinalizadas à Divisão de intervenção Social 116 idosos isolados e/ou pessoas com doença mental em situação de risco, no âmbito do Projeto Amadomus.

- Realização de 247 visitas domiciliárias para acompanhamento das situações;
- Na procura de soluções às problemáticas identificadas, o trabalho foi articulado ao nível das parcerias locais, designadamente: ACES VII- USP, Polícia de Segurança Pública, Escola Intercultural das Profissões e do Desporto da Amadora, através do projeto Oficina Multiserviços, serviços internos da CMA (Polícia Municipal; Divisão de Serviços Urbanos);
- Todas as situações sinalizadas foram alvo de intervenção, nomeadamente ao nível da realização de limpezas dos domicílios pela Escola Intercultural das Profissões e do Desporto da Amadora (12) e pelos próprios ou familiares (10); realização de desinfestações (4), vistorias (8) e 3 situações em que foram retirados os animais;

**Objetivo Específico:** Conhecer o funcionamento da resposta social Centro de Noite e avaliar a viabilidade de instalação deste tipo de equipamento no Município

**Realização de visitas à resposta social “Centro de Noite” para conhecer o modelo de funcionamento e a sua operacionalização.**

- Visita ao Hospital S. João de Deus em Montemor-o-Novo, no dia 31 de janeiro;

**Objetivo Específico:** Promover a aquisição de bens e serviços com descontos para a população idosa com mais de 65 anos e rendimentos até ao salário mínimo nacional, até dezembro de 2012, através do Cartão 65 +

**Estabelecimento de contatos com empresas na área do comércio e serviços para aumentar o número de empresas aderentes ao projeto.**

- O cartão Amadora 65 + é um cartão emitido pela Câmara Municipal da Amadora, com vista a promoção de melhorias nas condições de vida da população sénior residente;
- Este projeto facilitador do acesso a bens e serviços, conta com a adesão de entidades públicas e privadas permitindo ao utente beneficiar de descontos na aquisição dos serviços prestados pelas mesmas;
- Em 2012 realizaram-se 25 contatos com empresas na área do comércio e dos serviços visando a adesão de novas entidades ao projeto, aumentando a oferta de serviços abrangidos pelo projeto;

- Aderiram ao Cartão Amadora 65 +, 18 novas empresas:
  - Dignuscare - Apoio Domiciliário, Unipessoal, LDA; Sapataria Má - Zé, LDA; Consultório Dr. Júlio Colaço; Frango à Braz – Churrasqueira; Pastelaria Flor do Vale, LDA; Restaurante Cova Funda - Lopes Soares & Brito, LDA; Ourivesaria Mirabela - Ilídio Miranda Barreto; PRIMELAB SA - Laboratórios de análises clínicas; Molino Coffee Shop - Guimarães & Santos, LDA; Giracores; Perfumaria F&H; Ourivesaria Mestre; Oculista Mirabela - Instituto Óptico; Havaneza da Damaia Maria Manuela D.C. Costa; Beloura – Manuel F. Miranda e Manuel S. Miranda, LDA; Clínica Dentária Dent Vivo; Cabeleireiro Manuel Machado – AURPIB; Instituto Visão +.

#### **Divulgação do Cartão Amadora 65 + junto do público-alvo através de diversos meios.**

- Durante o ano de 2012 foram realizadas duas campanhas de divulgação do projeto junto da população sénior residente:
  - 01 de março – Ação de informação/divulgação do projeto na Associação Unitária de Reformados, Pensionistas e Idosos da Brandoa (34 séniores)
  - 07 de novembro – Divulgação do projeto em stand no âmbito das Jornadas do Envelhecimento Ativo na Damaia

#### **Avaliação técnica dos pedidos e emissão dos cartões deferidos.**

- Ao longo do ano de 2012, o projeto Cartão Amadora 65 +, abrangeu um total de 186 beneficiários (idosos, pensionistas e reformados com idade igual ou superior a 65 anos, residentes no Município da Amadora, bem como pessoas com incapacidade permanente pensionistas ou reformadas, independentemente da idade);
- Foram rececionados 348 pedidos de adesão ao Cartão Amadora 65 +, 39% dos quais referentes a situações de reemissão;
- Emissão de 341 cartões.

**Objetivo Específico:** “SAD para Todos” – Construir uma bolsa de vagas de SAD em IPSS do município que possam ser acionadas sempre que surjam situações de urgência, garantindo assim o devido acompanhamento do idoso

**Estabelecimento de protocolos de colaboração com as Instituições envolvidas; Referenciação de idosos à Divisão de Intervenção Social;**

- Projeto constituído com o objetivo de criar uma bolsa de vagas de SAD em IPSS do Município; essas podem ser acionadas sempre que surjam situações de urgência, que não possam aguardar vaga nas Instituições protocoladas com o ISS, garantindo assim o devido acompanhamento do idoso;
- O projeto tem capacidade para apoiar no máximo 24 utentes em simultâneo, 7 dias por semana, pretendendo-se a ocupação temporária das vagas;
- Para a concretização deste projeto, a Câmara Municipal estabeleceu protocolos de colaboração, em maio, com a Fundação Afid Diferença, SFRAA – Quinta de S. Miguel e Santa Casa da Misericórdia da Amadora, de modo a possibilitar a gestão dessas vagas destinadas a situações urgentes;
- Durante o ano foram referenciados 9 idosos à Divisão de intervenção Social da Câmara Municipal da Amadora, que efetuou a avaliação social, articulou com serviço de apoio de modo a dar resposta à situação; depois de preencher uma vaga existente na Bolsa, o idoso fica a aguardar posterior integração em resposta protocolada.

### 3.2. Síntese da Execução

OBJ. ESPECIFICO	ATIVIDADES	ESTADO
Aumentar em 20% o n.º de participantes no projeto Recriar a Vida até dezembro de 2012	Realização de Ateliês Ocupacionais e Cursos Teóricos	Realizado
Envolver nas visitas culturais pelo menos 50% dos participantes nos ateliês e cursos teóricos do Recriar a Vida	Realização de Visitas Culturais	Realizado
Aumentar em 50% o n.º de visitantes das exposições de trabalhos coletivos do Recriar a Vida	Realização de Exposições	Realizado
Identificar até junho de 2012 as necessidades de intervenção na área da dinamização sócio cultural na resposta social Centro de Dia	Realização de reuniões com direções da resposta social Levantamento de necessidades junto dos utentes	Não Realizado
ANIMOCENTRO - Aumentar até ao final de 2012 em 25% o número de participantes nas atividades	Dinamização do projeto de acordo com as candidaturas anuais, valorizando as propostas inovadoras na área da animação	Realizado
Dinamizar um voluntariado de proximidade junto da população sénior do município até dezembro de 2012, nas freguesias da Venteira, Mina e Damaia	Apoio a idosos nas atividades da vida diária e idas ao exterior;	Realizado
	Realização de atividades lúdico recreativas no domicílio; Fazer companhia ao idoso isolado	Realizado

Dinamizar até dezembro de 2012 um programa de atividades intergeracionais para promover a relação entre diferentes gerações	- Criação de grupo de teatro e grupo de dança Intergeracional	Não Realizado
	- Dinamização de atividades lúdicas nos JI do Município, por seniores	Não Realizado
OBJ. ESPECIFICO	ATIVIDADES	ESTADO
Uniformizar até ao final 2012 os critérios de admissão e priorização de situações para o SAD	Realização de reuniões com dirigentes e coordenadores técnicos de Instituições que prestam a resposta social	Não realizado
	Definição conjunta de critérios de admissão e priorização	
Aumentar e melhorar até ao final de 2012 as respostas de SAD existentes, com alargamento de horários, cobertura de territórios mais afastados da malha urbana e diversificação dos serviços prestados	Dinamização do apoio alimentar ao fim de semana e feriados;	Realizado
	Promoção de serviços diferenciados no SAD (animação sócio cultural, cabeleireiro, manicura, pedicura, etc.)	Não realizado
Melhorar, até ao final de 2012, as condições de habitabilidade de munícipes em situação de dependência, através da realização de pequenas reparações/arranjos nos domicílios	Realização de pequenas obras de reparação/manutenção em casa de idosos e/ou pessoas dependentes - Oficina Multiserviços	Realizado
	Criação de uma Empresa de Inserção na área da limpeza	Não realizado
Informar, até ao final de dezembro de 2012, a população sénior sobre os projetos/atividades e serviços existentes no Município	Disponibilização de uma linha telefónica (gratuita para o utilizador) para informar sobre os recursos existentes;	Realizado
	Realização de diagnóstico de necessidades da população sénior	Realizado
Linha Municipal de Saúde - Possibilitar aos beneficiários do Cartão Amadora 65 + o acesso a consultas médicas no domicílio de 2ª a 6ª feira das 21 às 06 H e	Divulgação do serviço junto dos titulares do cartão 65 +	Realizado
	Prestação do serviço de atendimento médico no domicílio	Realizado

sábados, domingos e feriados 24 horas, até dezembro de 2014	Articulação com o ACES das situações atendidas no âmbito deste serviço, sem médico de família, para melhorar o acesso aos serviços de saúde por dos idosos	Não Realizado
OBJ. ESPECIFICO	ATIVIDADES	ESTADO
Responder, até dezembro de 2012, a situações de emergência social, nomeadamente de idosos isolados e pessoas com doença mental em situação de risco	Realização de visita domiciliária às situações sinalizadas;  Realização de reuniões com parceiros envolvidos para articulação da intervenção;  Realização de desinfestações, limpeza e pequenas obras de melhoramento no domicílio do utente	Realizado
Conhecer o funcionamento da resposta social “Centro de Noite” e avaliar a viabilidade de instalação deste tipo de equipamento no Município	Realização de visitas à resposta social “Centro de Noite” para conhecer o modelo de funcionamento e a sua operacionalização	Realizado
Melhorar a intervenção prestada nas respostas sociais centro de dia e centro de convívio de modo a adequar a mesma às necessidades da população idosa, até dezembro de 2012	Identificação das necessidades dos idosos da comunidade;  Realização de reuniões com dirigentes e coordenadores técnicos das Instituições que prestam estas respostas sociais;  Elaboração de proposta para dinamização dos equipamentos	Não Realizado
Promover a aquisição de bens e serviços com descontos para a população idosa com mais de 65 anos e rendimentos até ao salário mínimo nacional, até dezembro de 2012, através do Cartão 65+	Estabelecimento de contactos com Empresas na área do comércio e serviços para aumentar o nº de empresas aderentes ao Cartão	Realizado
	Divulgação do Cartão junto do público-alvo através de diversos meios	Realizado

	Avaliação técnica dos pedidos e emissão dos cartões deferidos	Realizado
--	---	-----------

OBJ. ESPECIFICO	ATIVIDADES	ESTADO
"SAD para todos" - Constituir uma bolsa de vagas de SAD em IPSS do Município que possam ser acionados sempre que surjam situações de urgência, garantindo assim o devido acompanhamento do idoso.	Estabelecimento de protocolos de colaboração com as Instituições envolvidas;	Realizado
	Referenciação de idosos à DIS	Realizado

---

## Eixo Estratégico III

---

### Territórios e Grupos Vulneráveis

---

---

#### Objetivo Geral:

---

Promover a inclusão de grupos vulneráveis da população através da criação, reestruturação e dinamização de equipamentos sociais e realização de atividades de sensibilização, informação, investigação e formação que envolvam diretamente as instituições sociais

**Taxa de Execução: 72%**

#### 4.1. Ações Realizadas

No que respeita ao III Eixo Estratégico, definiram-se 12 objetivos específicos, dos quais foram concretizados:

**Objetivo Específico:** Implementar, até ao final de 2012, o Plano Municipal Contra a Violência na Amadora - RIIVA

##### Execução do Plano Municipal Contra a Violência

- Das 26 atividades programadas no PMCV/RIIVA para o ano 2012, 8 não foram executadas (30,7%), 16 foram parcialmente executadas (61,5%) e apenas 2 foram totalmente concluídas (7,6%).
  - Atender e acompanhar vítimas de Violência Doméstica
- Definição e divulgação dos procedimentos de intervenção com vítimas de violência;
- Acompanhamento terapêutico individual a 5 utentes, através da parceria com a Sociedade Luso Espanhola de Psicoterapia de Gestalt;
- Elaboração de candidaturas ao Programa Operacional Potencial Humano - POPH:
  - Criação de uma casa de acolhimento temporário para vítimas de Violência Doméstica, submetida pela Cruz Vermelha Portuguesa – Delegação da Amadora em parceria com a Câmara Municipal da Amadora; Esta candidatura foi aprovada em Dezembro, tendo sido assinado um protocolo de colaboração entre as duas entidades no mesmo mês. O modelo deverá ser testado em 2013.
  - Candidatura com atividades previstas no âmbito da Violência Doméstica contra pessoas idosas;
- Foi planeada a campanha de divulgação sobre Violência Doméstica (outubro e novembro);

- Revisão do Manual de Procedimentos, durante os meses de Setembro e Outubro. A nova versão do Manual deverá ser reproduzida e divulgada em conjunto com a Campanha de Informação;
- Realização de 41 atendimentos de 1ª linha (65% dos realizados em 2011) e assinatura de 75% de contratos familiares;
  - Prevenir o fenómeno da Violência Doméstica
- Sensibilização das escolas do município para as questões da violência e sua prevenção.
- Foi estabelecida parceria com a Associação Questões de Igualdade para a realização das atividades definidas em Plano. Estas deverão acontecer em 2013.
  - Investigar o fenómeno da Violência Doméstica
- Apresentação Pública do Plano Municipal contra a Violência – RIIVA e assinatura de protocolo de colaboração com Instituto Superior de Ciências Sociais e Políticas para operacionalização do Observatório da Violência. Realizado no dia 01 de Março, tendo o evento contado com a presença de 48 pessoas;
- Elaboração e Validação de Ficha de Recolha de Dados, a utilizar no âmbito do Observatório de Violência da Amadora, na identificação de situações de violência;
  - Intervir junto de agressores de Violência Doméstica
- Foram atendidos 18 arguidos de violência doméstica, sendo que 7 deverão iniciar o grupo em 2013 e 8 foram acompanhados em 2012.

**Objetivo Específico:** Realizar até ao final de 2012, ações de formação para pais, para aquisição de competências parentais prevenindo comportamentos de risco em crianças/jovens

**Realização de ações de formação/sensibilização para pais.**

- A Associação Jardins-Escolas João de Deus, no âmbito do Projeto *Anaskita Manda* dinamizou, não dinamizou ações formais de formação parental;

- Durante o ano a Associação realizou sessões informais com famílias do bairro, abordando temas como: Regras e Deveres; Férias – o que fazer?, TPC; Arrumação dos cadernos e mochilas; “O que os filhos dizem”.
- Participaram nas sessões um total de 10 mães do Bairro 6 de Maio.

**Objetivo Específico:** Criar, até ao final de 2012, atividades empresariais no âmbito do Programa Amadora Empreende

**Atendimento a todos os potenciais empreendedores; Seleção de potenciais empreendedores.**

- No âmbito do Centro de Apoio ao Empreendedorismo (Eixo I do Programa Amadora Empreende, após a sua reformulação no primeiro semestre de 2011), foram realizados um total de 38 atendimentos a potenciais empreendedores;
- Do total de atendimentos, 17 foram encaminhados para percurso empreendedor (15 para a Escola Intercultural das Profissões e do Desporto da Amadora – Criação de Empresas e 1 para Business Care – Dolce Vita e 1 Start Up);

**Realização de formação credenciada na área do empreendedorismo para professores**

**Objetivo Específico:** Envolver o corpo docente e os alunos do ensino secundário na divulgação e promoção do empreendedorismo, até dezembro de 2012

- Ação inserida no Amadora Empreende – Programa Municipal de Empreendedorismo Social, realizada 28 de Outubro de 2011 a Maio de 2012, com o objetivo de dotar os professores de competências na área do Empreendedorismo, assim como possibilitar que os docentes trabalhem esta temática nas escolas com os alunos e com toda a comunidade educativa.
- Estiveram envolvidos 42 professores de escolas do Município da Amadora: Escola Secundária da Amadora, Escola Secundária Fernando Namora, Escola Secundária Seomara da Costa Primo, EB 2/3 e Secundária Dr. Azevedo Neves, EB 2/3 Alfovelos e

**Objetivo Específico:** Promover, até ao final de 2012, a articulação do Programa Amadora Empreende, com os projetos de desenvolvimento comunitário em curso no território: Zambujal Melhora e CLDS do Casal da Mira

EB 2/3 Cardoso Lopes.

### **Zambujal Melhora/Zambujal Empreende**

- Desde o início o Programa envolveu 51 empreendedores, registando-se os seguintes resultados:
  - 2 Negócios criados, com os empreendedores a implementar o plano de negócio;
  - 2 Negócios em vias de se concretizarem com os empreendedores a apresentar os planos de negócio ao Centro de Emprego para beneficiarem dos apoios à criação do próprio emprego;
  - 1 Negócio em licenciamento no bairro: este negócio já existia mas sem o respetivo licenciamento;
  - 4 Candidaturas selecionadas ao Amadora Empreende – Incubadora QUICK (2) e Incubadora Quem Não Arrisca Não Petisca (2)

### **Contrato Local de Desenvolvimento Social – Bairro Casal da Mira**

- Realização de sete sessões de informação/workshops com jovens do bairro:
  - 1ª Sessão (13/março) – Apresentação da atividade e desenvolvimento de dinâmica de grupo sobre histórias e projeto de vida; Participaram 9 jovens;
  - 2ª Sessão (20/março) – Levantamento de aptidões e interesses dos participantes. Dinâmica de grupo ‘O que eu gostaria de fazer’; Participaram 8 jovens;
  - 3ª Sessão (27/março) - Sessão sobre marca e marketing pessoal; Participaram 8 jovens;
  - 4ª Sessão (03/abril) – Início de elaboração e discussão de projetos com os participantes. Articulação com desenvolvimento de competências várias necessárias ao projeto; Participaram 5 jovens;
  - 5ª Sessão (10/abril) – Continuação de elaboração e discussão de projetos com os participantes. Trabalho feito individualmente com cada participante; Participaram 5 jovens;
  - 6ª Sessão (24/abril) – Informação sobre técnicas de apresentação do projeto (Elevator Pitch); Participaram 3 jovens;
  - 7ª Sessão (08/maio) – Apresentação dos projetos ao grupo e encerramento da atividade; Participaram 5 jovens;

***Tá-se Bem na Boba***

- **Realização de duas sessões de informação sobre empreendedorismo**
  - Realização de sessão de informação sobre Empreendedorismo (29/março), dirigido a 5 jovens entre os 15 e 18 anos, enquadrado na semana do E-Skills;
  - Realização de sessão de esclarecimento sobre Empreendedorismo (27/dezembro), dirigida a 14 jovens entre os 14 e os 16 anos;

**Objetivo Específico:** Realizar, até ao final de 2012, o atendimento integrado centrado na família/indivíduo em situação de pobreza/exclusão social

**Realização do atendimento social; Reuniões mensais com as equipas de atendimento; Supervisão técnica mensal das equipas de atendimento.**

- No âmbito da metodologia do atendimento e acompanhamento integrado, foram realizados um total de 2 138 atendimentos (1ª linha + Acompanhamento) no conjunto das 6 freguesias (Brandoa, Buraca, Mina, São Brás, venda Nova e Venteira), com uma taxa de contratualização a rondar os 17%;
- Foram realizadas 10 reuniões de acompanhamento e discussão de casos e 1 reunião de supervisão com as equipas de atendimento.

**Objetivo Específico:** Elaborar, até dezembro de 2012, o Perfil de Saúde do Município

**Constituição de grupo técnico interinstitucional; Recolha de informação junto dos vários parceiros com intervenção na área da saúde; Tratamento da informação quantitativa.**

- Com o objetivo de elaborar o Perfil de Saúde do município da Amadora, durante o ano de 2012 foi definido o quadro metodológico que acompanhará o processo de elaboração do documento final;
- O documento terá como base uma estrutura uniforme a outros Perfis de Saúde existentes no país, determinada pela Rede Portuguesa de Cidades Saudáveis; esta situação permitirá comparar indicadores sobre as questões da população e da saúde/estilos de vida saudáveis, a um nível nacional;
- Durante o ano, foram recolhidos os dados estatísticos, necessários à elaboração do documento, junto das entidades com intervenção nas seguintes dimensões sociais:

território, população, saúde e serviços, comportamentos e estilos de vida, dinâmicas sociais, urbanismo e habitação e ambiente e energia;

- Foram ainda consultados os dados do Recenseamento Populacional 2011 e estudos locais de caracterização do território;
- Esta fase de recolha e sistematização da informação recolhida terminou em dezembro de 2012, sendo que o processo de elaboração do documento final iniciará em 2013.

**Objetivo Específico:** Elaborar até dezembro de 2012 o Plano Municipal das Toxicodependências

**Realização de reuniões com parceiros; Recolha de Informação; Elaboração do documento.**

- Na elaboração do Plano Municipal das Toxicodependências (PMT), privilegiou-se uma metodologia participativa, envolvendo os agentes locais com intervenção naquela área, de forma a possibilitar a definição das reais necessidades de intervenção;
- Foram participantes ativos na elaboração do PMT o CRI – Prevenção + Minimização de Danos e Redução de Riscos; Equipa de Tratamento da Amadora; ACES VII; PSP - Escola Segura; Comissões Sociais de Freguesia (fazendo-se representar pela CSF de São Brás); Direção Geral de Reinserção Social; Hospital Fernando da Fonseca; Pressley Ridge; Instituto de Segurança Social;
- A recolha de informação (quantitativa e qualitativa) decorreu entre maio e julho;
- Foi realizada uma sessão de *Focus Group*, no dia 08 de maio, para diagnóstico e identificação de áreas prioritárias de intervenção, tendo sido definidas as áreas da Prevenção do fenómeno; Parcerias; e das Respostas;
- A elaboração do documento (diagnóstico e definição do Plano de Ação) findou em novembro.

**Objetivo Específico:** Intervir, até ao final de 2012, na área da emergência social/insalubridade

**Realização de visitas domiciliárias aos casos sinalizados pelos parceiros; Elaboração de diagnóstico social e definição conjunta com os parceiros de um plano de intervenção individualizado; Acompanhamento e monitorização do processo;**

- Ação realizada no âmbito do projeto AmaDomus, com o qual se pretende melhorar a qualidade de vida das pessoas em situação de emergência social/insalubridade, articulando diferentes parceiros públicos e privados na resolução dos problemas.
- Dá resposta maioritariamente a pessoas idosas, isoladas, sem rede de suporte familiar e com problemas do foro mental, a viver em habitações muito degradadas e ou insalubres.
- Durante o ano de 2012, registaram-se 85 novos processos de emergência social/insalubridade, referentes a condições habitacionais degradadas associadas a questões de pouca ou inexistente higiene, existência de cheiros nauseabundos e lixos acumulados;
- No que respeita ao perfil dos utentes do projeto, estes apresentam na sua maioria problemas de saúde, agravados pelo isolamento e pouca ou inexistente higiene pessoal.
- Ao nível da articulação com os diversos serviços existentes, na procura de resposta às situações, a equipa do projeto articulou em primeira instância com o ACES VII, com outros serviços e/ou projetos da Câmara Municipal, nomeadamente através do projeto Oficina Multiserviços;

**Objetivo Específico:** Recuperar e melhorar até dezembro de 2012, no Bairro do Zambujal, os edifícios, ambiente e espaço público e promover o desenvolvimento socioeconómico através da criação de uma unidade de negócio

#### **Habitação – Melhor Casa**

- O *Programa Zambujal Melhora!* resulta de um protocolo de cooperação assinado entre a Autarquia e o Instituto de Habitação e de Reabilitação Urbana (IHRU) com o objetivo de reabilitar a Zona do Plano Integrado do Zambujal.
- O processo de recuperação e qualificação do bairro do Zambujal teve início em novembro de 2009, prolongando-se ao longo do ano de 2012;
- A Operação 1 do Programa relaciona-se com o edificado, pelo que as soluções de intervenção no mesmo passam pela execução de trabalhos de conservação e adoção de outras medidas corretivas. Durante o ano de 2012 foram alvo de recuperação e melhoria 5 edifícios de propriedade municipal e 34 de propriedade do IHRU, estes últimos ainda em fase de conclusão;

### **Zambujal Melhora**

- A Operação 8 – Zambujal Melhora têm como objetivo facilitar a criação de uma unidade de negócios sustentável, a desenvolver no âmbito do Programa Municipal “Amadora Empreende”, de gestão e manutenção das áreas verdes, do equipamento urbano e do edificado, através da formação prévia de residentes em "Técnico de Jardinagem e Espaços Verdes";
- A formação funciona como o ponto de partida para uma nova relação dos residentes com o espaço do bairro, tendo sido formados no curso 12 residentes no bairro, dos quais 3 estão inseridos em mercado de trabalho;

### **Zambujal Empreende**

- Ação integrada com o Programa Municipal de Empreendedorismo - Amadora Empreende, procurando tirar partido do potencial de negócios do Bairro e da população e empresas envolventes;
- Ao nível da execução física desde o início o Programa envolveu 51 empreendedores, registando-se os seguintes resultados:
  - 2 Negócios criados, com os empreendedores a implementar o plano de negócio;
  - 2 Negócios em vias de se concretizarem com os empreendedores a apresentar os planos de negócio ao Centro de Emprego para beneficiarem dos apoios à criação do próprio emprego;
  - 1 Negócio em licenciamento no bairro: este negócio já existia mas sem o respetivo licenciamento;
  - 4 Candidaturas selecionadas ao Amadora Empreende – Incubadora QUICK (2) e Incubadora Quem Não Arrisca Não Petisca (2)

#### 4.2. Síntese da Execução

OBJ. ESPECIFICO	ATIVIDADES	ESTADO
Implementar até ao final de 2014, o Plano Municipal Contra a Violência na Amadora – RIIVA	Execução do Plano Municipal Contra a Violência	Realizado
Realizar até ao final de 2012, ações de formação para pais para aquisição de competências parentais prevenindo comportamentos de risco em crianças/jovens	Realização de ações de formação/sensibilização para pais	Realizado
Elaborar um diagnóstico na área da deficiência	Realização de estudo/investigação na área da deficiência do município com identificação de estratégias de intervenção	Não Realizado
Realizar até ao final de 2012, feira de emprego e formação profissional	Realização da Feira de Emprego e Formação Profissional	Não Realizado
Criar até ao final de 2012, atividades empresariais no âmbito do Programa Amadora Empreende	Atendimento a todos os potenciais empreendedores	Realizado
	Seleção de potenciais empreendedores; Sessões de <i>coaching</i> ; <i>Workshops</i> Acompanhamento das iniciativas empresariais	Não realizado
Envolver o corpo docente e os alunos do ensino secundário na divulgação e promoção do Empreendedorismo, até	Realização de formação credenciada na área do Empreendedorismo para	Realizado

dezembro de 2012	professores
------------------	-------------

OBJ. ESPECIFICO	ATIVIDADES	ESTADO
Promover até ao final de 2012 a articulação do Programa Amadora Empreende, com os projetos de desenvolvimento comunitário em curso no território: Zambujal Melhora, CLDS de Santa Filomena e CLDS do Casal da Mira	Realização de ações de articulação com os projetos de desenvolvimento comunitário em curso no território	Realizado
Realizar até ao final de 2012, o atendimento integrado centrado na família/indivíduo em situação de pobreza/exclusão social	Realização do atendimento social; Reuniões mensais com as equipas de atendimento Supervisão técnica mensal das equipas de atendimento	Realizado
Elaborar até dezembro de 2012, o Perfil de Saúde do Município	Constituição de grupo técnico interinstitucional Recolha de informação junto dos vários parceiros com intervenção na área da saúde Tratamento da informação quantitativa e qualitativa Elaboração de documento	Realizado
Elaborar até dezembro de 2012 o Plano Municipal das Toxicodependências	Realização de reuniões com parceiros Recolha de dados Elaboração do documento	Realizado
Intervir até ao final de 2012 na área da emergência social/insalubridade	Realização de visitas domiciliárias aos casos sinalizados pelos parceiros; Elaboração de diagnóstico social e definição conjunta com os	Realizado

<p>parceiros de um plano de intervenção individualizado</p> <p>Acompanhamento e monitorização do processo</p>
---

OBJ. ESPECIFICO	ATIVIDADES	ESTADO
<p>Recuperar e melhorar até junho de 2012, no Bairro do Zambujal, os edifícios, ambiente e espaço público e promover o desenvolvimento socioeconómico através da criação de uma unidade de negócio</p>	<p>Habitação - Melhor Casa</p> <p>Ambiente e Espaço Público – Construir uma centralidade; - Caminhos do Zambujal; Reciclar</p> <p>Desenvolvimento Social e Económico</p> <p>Zambujal Empreende</p> <p>Conviver</p>	<p>Realizado</p>

**Taxa de Execução: 85%**

## 5. Considerações Finais

Com uma taxa de 79% da execução das atividades previstas a realizar durante o ano de 2012, o Plano de Ação do Conselho Local de Ação Social da Amadora espelha o trabalho realizado ao longo do ano, com base nos princípios da Rede Social, de promoção da igualdade e erradicação da pobreza e exclusão social. De acordo com o processo de monitorização realizado, verifica-se que em nenhum dos Eixos Estratégicos se atingiu uma taxa de execução total, tendo sido no Eixo Estratégico dos Territórios e Grupos Vulneráveis onde se verificou a maior Taxa Execução efetiva (85%).

A dinâmica Rede Social da Amadora, que têm vindo a ser consolidada nos últimos anos, com base numa estratégia de proximidade relacional entre os diversos parceiros. Esta aproximação é concretizada formalmente através de uma dinâmica estruturada que potencia o trabalho em parceria, através da definição de estratégias de intervenção que promovam a equidade social.

Importa referir que após uma fase de consolidação, a Rede Social da Amadora tem agora uma base de trabalho sólida, procurando neste momento desenvolver novas sinergias ao nível das parcerias locais com vista à promoção do desenvolvimento local. A promoção de parcerias e a cooperação entre as diversas entidades permitem otimizar os recursos existentes no município, reduzindo custos e promovendo trocas de experiências e de conhecimento. Este funcionamento constitui um fator determinante para o sucesso da Rede Social, pelo que deverá continuar a ser incentivado e fomentado, orientando a intervenção desenvolvida para um fim comum - a promoção da qualidade de vida dos munícipes.

No que concerne às estruturas macro e micro que compõem a Rede Social, importará referir que durante o ano de 2012, foram realizadas 6 sessões plenárias do CLAS, com um nível médio de assiduidade a rondar os 60%. (mapa de presenças em anexo) e 16 reuniões de Núcleo Executivo, com um nível médio de assiduidade na ordem dos 83%. (mapa de presenças em anexo).

De salientar que em maio a Junta de Freguesia de São Brás terminou o seu período de representação das Comissões Sociais de Freguesia no Núcleo executivo do CLAS, sendo substituída pela Junta de Freguesia da Venda Nova. O período de representação das IPSS liderado pela Fundação Afid Diferença terminou, igualmente, em fevereiro, tendo assumido a representação das IPSS no Núcleo Executivo a SFRAA – Quinta de São Miguel.

Referentemente ao Sistema de Comunicação/Informação, enquanto meios facilitadores de circulação de informação, possibilitando um fácil e rápido acesso à informação, o website [redesocial-amadora.com](http://redesocial-amadora.com) e o e-mail, foram os meios privilegiados para divulgar novidades, iniciativas e/ou atividades da Rede Social pertinentes aos interesses dos parceiros.

---

---

# Anexos

---



**Anexo 1**

**Participação dos Parceiros nas Sessões Plenárias do CLAS em 2012**

Entidade	Presenças	Faltas
Câmara Municipal da Amadora	6	0
I. S.S. – Serviço Local da Amadora	5	1
Junta de Freguesia de Alfofnelos	4	2
Junta de Freguesia de Alfragide	5	1
Junta de Freguesia da Brandoa	6	0
Junta de Freguesia da Buraca	6	0
Junta de Freguesia da Damaia	3	3
Junta de Freguesia da Falagueira	2	4
Junta de Freguesia da Mina	5	1
Junta de Freguesia da Reboleira	6	0
Junta de Freguesia de S. Brás	5	1
Junta de Freguesia da Venda Nova	4	2
Junta de Freguesia da Venteira	3	3
IEFP - Centro de Emprego da Amadora	2	4
Centro de Saúde da Amadora	5	1
Centro de Saúde da Reboleira	1	5
Centro de Saúde da Venda Nova	4	2
Equipa de Tratamento da Amadora	1	5
Hospital Fernando da Fonseca	4	2
DRELVT	3	3
Polícia de Segurança Pública	5	1

Entidade	Presenças	Faltas
AERLIS	3	3
Assoc. Com. Concelhos Oeiras e Amadora	0	6
Escola Intercultural Prof. e do Desporto	1	5
Federação das Associações de Pais	5	1
CESIS	4	2
Santa Casa da Misericórdia da Amadora	5	1
Cruz Vermelha Portuguesa	6	0
CEBESA	6	0
O Vigilante	3	3
UGT	1	5
OMEF - Organização Mundial de Educação Pré-Escolar	5	1
AURPI Falagueira	3	3
Fundação AFID Diferença	6	0
Assoc. Jardins Escola João de Deus	5	1
AJPAS	4	2
Associação Cidadania Viva	1	5
Agrupamento de Escolas Dr. Azevedo Neves	3	3
Associação Portuguesa de Pais Intervenientes em Prevenção - APPIP	1	5
Associação Passo a Passo	3	3
Associação Ajuda de Mãe	3	3
Agrupamento de Escolas Mães D'Água	0	6
Escola Secundária Seomara da Costa Primo	3	3
Escola Secundária da Amadora	4	2
Centro Cultural Roque Gameiro	3	3

Entidade	Presenças	Faltas
Agrupamento de Escolas Sophia de Mello Breyner Andersen	1	5
Equipa de Lisboa Penal 6	3	3
Agrupamento de Escolas Miguel Torga	4	2
Rotary Club da Amadora	5	1
CooperActiva – Cooperactiva de Desenvolvimento Social	4	2
Fundação Pão de Açúcar AUCHAN	3	3
Associação para a Promoção e desenvolvimento sócio-familiar – Olhar com Saber	3	3
CUTLA – Clube Universitário tempo Livre da Amadora	4	2
AMORAMA	1	5
Co (op) razão – Cooperactiva de Solidariedade Social, CRL	2	4
Clube de Natação da Amadora	0	6
URPIA – União de Reformados, Pensionistas e Idosos da Amadora	5	1
Associação de Solidariedade Social do Alto da Cova da Moura	6	0
CERCIAMA	5	1
Casal Popular da Damaia	2	4
Centro Social Paroquial de S. Brás	4	2
Centro Português dos Estudos Árabe-Pulaar e Cultura Islâmica	2	4
Unidos de Cabo Verde	2	4
Associação Cultural Moinho da Juventude	4	2
Pressley Ridge – Associação de Solidariedade Social	5	1
APD – Associação Portuguesa de Deficientes	3	3

Feixe Luminoso - Associação	1	5
Associação Cultural de Surdos da Amadora	3	3
SFRAA – Quinta de S. Miguel	5	1
Entidade	Presenças	Faltas
Associação de Solidariedade SUBUD	4	2
Fundação Aga Khan	4	2
CPCJ Amadora	1	5

**Anexo 2**

**Participação dos Parceiros nas reuniões do Núcleo Executivo em 2012**

<b>Entidade</b>	<b>Presenças</b>	<b>Faltas</b>
<b>Câmara Municipal da Amadora</b>	16	<b>0</b>
<b>I. S.S. – Serviço Local da Amadora</b>	10	<b>6</b>
<b>Representante das Juntas de Freguesia</b>	15	<b>1</b>
<b>IEFP - Centro de Emprego da Amadora</b>	8	<b>8</b>
<b>ACES VII - Amadora</b>	14	<b>2</b>
<b>Representante das IPSS</b>	14	<b>2</b>
<b>Direcção Geral de Reinserção Social</b>	<b>16</b>	<b>0</b>