



Alfredo Roque Gameiro

(1864-1935)

Alfredo Roque Gameiro nació en 1864 en Minde y, a los diez años, partió a Lisboa, donde estudió en el Colégio Académico Lisbonense. Al mismo tiempo, comenzó su vida profesional como aprendiz de litógrafo. Después de terminar la escuela secundaria, asistió a clases nocturnas de dibujo en la Escuela de Bellas Artes, donde fue discípulo del ilustrador y acuarelista Manuel de Macedo (1839-1905).

En 1883, obtuvo una beca para estudiar artes gráficas en escuelas internacionales y, a los 20 años, se marchó a la Academia de Diseño, Pintura y Arquitectura en Leipzig. A su regreso a Portugal en 1887, Alfredo dirigió los talleres de la Tipografía Guedes, propiedad de su hermano, empresa que se quedó aún más valorada gracias a la aplicación de sus conocimientos obtenidos en Alemania, y se convirtió en un conocido ilustrador con participación en un gran número de publicaciones.

El conocimiento y su enseñanza fueron centrales en su vida, como estudiante y luego como profesor, primero en su taller, luego en las escuelas a las que asistía, y siempre, con sus hijos y sus amigos, en la casa de Venteira y en el estudio de Lisboa.

Durante el período en que vivió en Amadora, su trabajo de ilustración sería superado por su carrera como acuarelista, donde se consagró a nivel nacional e internacional. Reconocido y apreciado Roque Gameiro contribuyó, como pocos, para la afirmación de la acuarela en Portugal. ■



“Manhã Gloriosa”, acuarela de Alfredo Roque Gameiro, ed. Colección CMA/Casa Roque Gameiro



AMADORA

Localización

Dirección:

Praceta 1º de Dezembro, nº 2 - Venteira
2700-668 Amadora

Telefone

(+351) 214 369 058

Email:

museu@cm.amadora.pt

38°45'28.9"N 9°14'31.8"W

Horarios

De martes a sábado: De 10h00 a 17h30

Domingos: 14h30 - 17h30

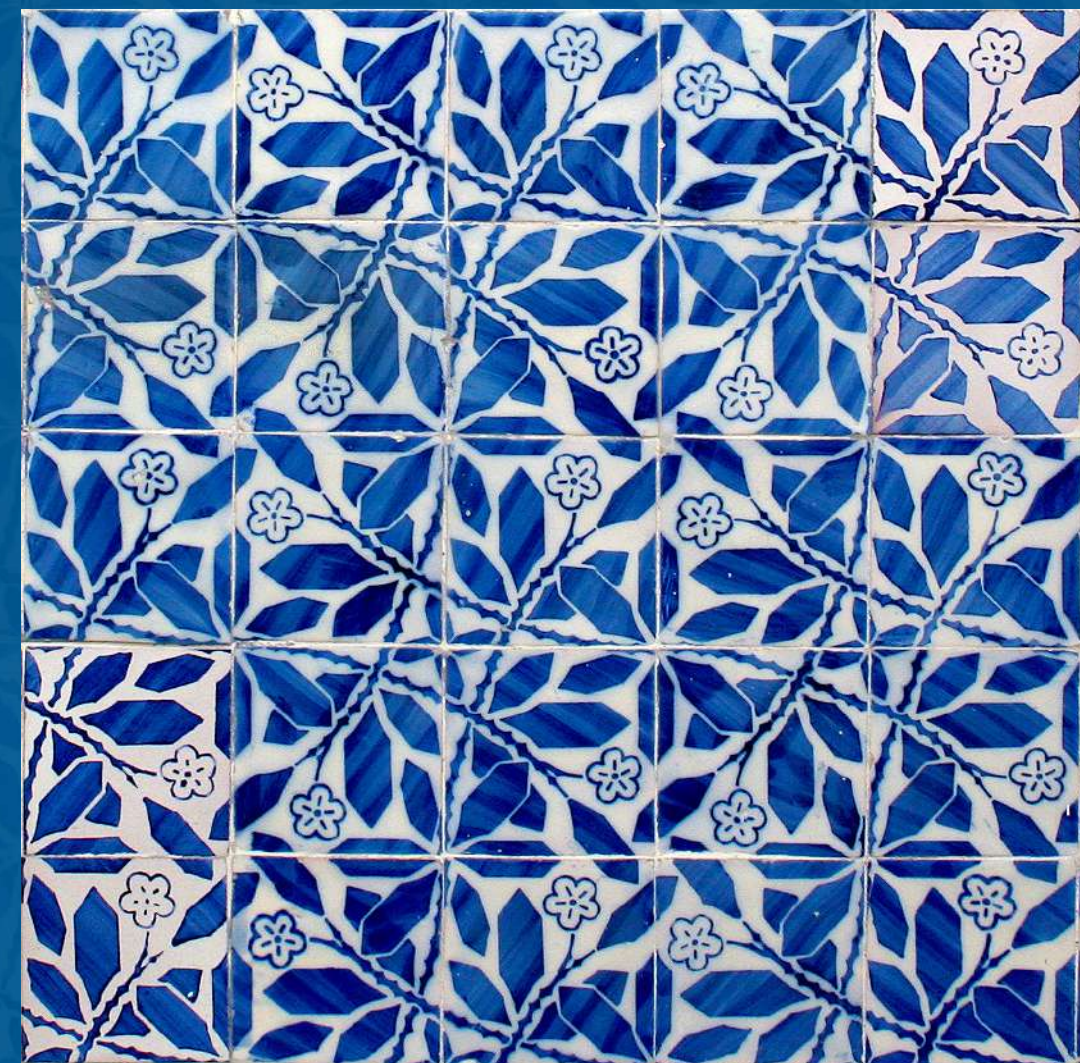
Lunes cerrado

Abierto los días festivos, excepto el 25 de diciembre,
el 1 de enero y el domingo de Pascua



AMADORA

Casa Roque Gameiro



La Casa

La Casa Roque Gameiro nos transporta a un tiempo y un espacio particulares.

Un tiempo republicano que se expresó en el urbanismo - con la construcción de nuevos barrios - en los valores de progreso de la educación para todos - apertura de escuelas de enseñanza innovadora - y en el florecimiento de una dinámica cultural y artística para satisfacer las necesidades de una burguesía urbana en ascenso.

Un espacio donde se consolida el concepto de Casa Portuguesa, expresado en las dos fases de construcción de la casa en 1898 y 1900, donde es claramente visible la composición de elementos regionales y historicistas, como la chimenea alentejana u la ventana românica, y el proyecto de integración en el paisaje adoptado por el arquitecto Raul Lino, en 1900.

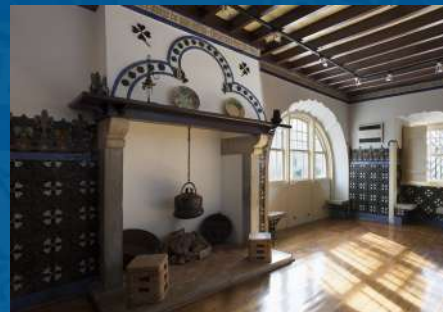
Alfredo Roque Gameiro fue, en esta casa, el hombre que trajo a sus amigos Raúl Lino y Bordalo Pinheiro para construirla, el ciudadano que participó activamente en la “Liga dos Melhoramentos da Amadora”, el artista que diseñó los materiales de promoción de la “Festa da Árvore” y el maestro que reunió aquí a niños y alumnos en un ambiente de academia.

En complicidad con Raúl Lino, Gameiro diseñó el edificio que albergó a la familia durante el periodo más floreciente de su producción artística, entre 1898 y mediados de los años veinte del siglo XX. Porque la historia y la singularidad de la casa viven en cada detalle de la construcción - en la organización y conexión entre los distintos espacios, en el revestimiento de las molduras y zócalos, en la madera de los pisos, las puertas y ventanas, los azulejos, las imágenes y los refranes - a través de ellos es posible conocer no sólo la época sino también la personalidad de Alfredo Roque Gameiro.

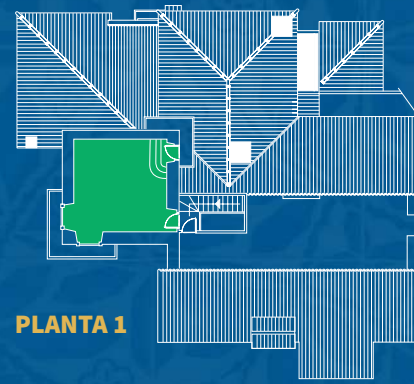
La Casa Roque Gameiro fue clasificada, en 2012, como Monumento de Interés público. ■



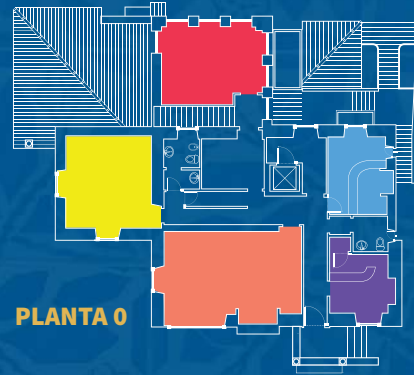
Fachada sur de la Casa Roque Gameiro, 2016
© Luísa Baeta



Comedor de la Casa Roque Gameiro, 2016
© Luísa Baeta



PLANTA 1












PLANTA 0



PLANTA -1



PLANTA -2

-  Sala del Fresco
-  Dormitorio principal
-  Comedor
-  Cocina
-  Recepción
-  Torreta
-  Taller
-  Servicios técnicos
-  Salas de exposiciones temporales

VEN A DESCUBRIR LOS RINCONES DE LA CASA.

Exposiciones, conferencias y.. mucho entretenimiento

Como equipamiento cultural de la ciudad de Amadora, la Casa Roque Gameiro tiene como misión divulgar la historia y el patrimonio local a través de un programa diversificado, especialmente en los ámbitos de la ilustración, la pintura, especialmente la acuarela, la escultura, la arquitectura y azulejos.

Visitas guiadas al edificio y a las exposiciones temporales y permanentes, charlas y conferencias. Talleres temáticos de artes plásticas, historia y patrimonio para grupos organizados, reserva anticipada. ■



“Roque Gameiro en la prensa, dibujando y documentando gráficamente”, exposición temporal, 2017.



“Qué es la historia local”, conferencia de Luísa Seixas, investigadora del Instituto de Historia Contemporânea, de la NOVA-FCSH, 2017.



“De la acuarela a la Flor del Agua”, Taller de Tiago Costa, 2017