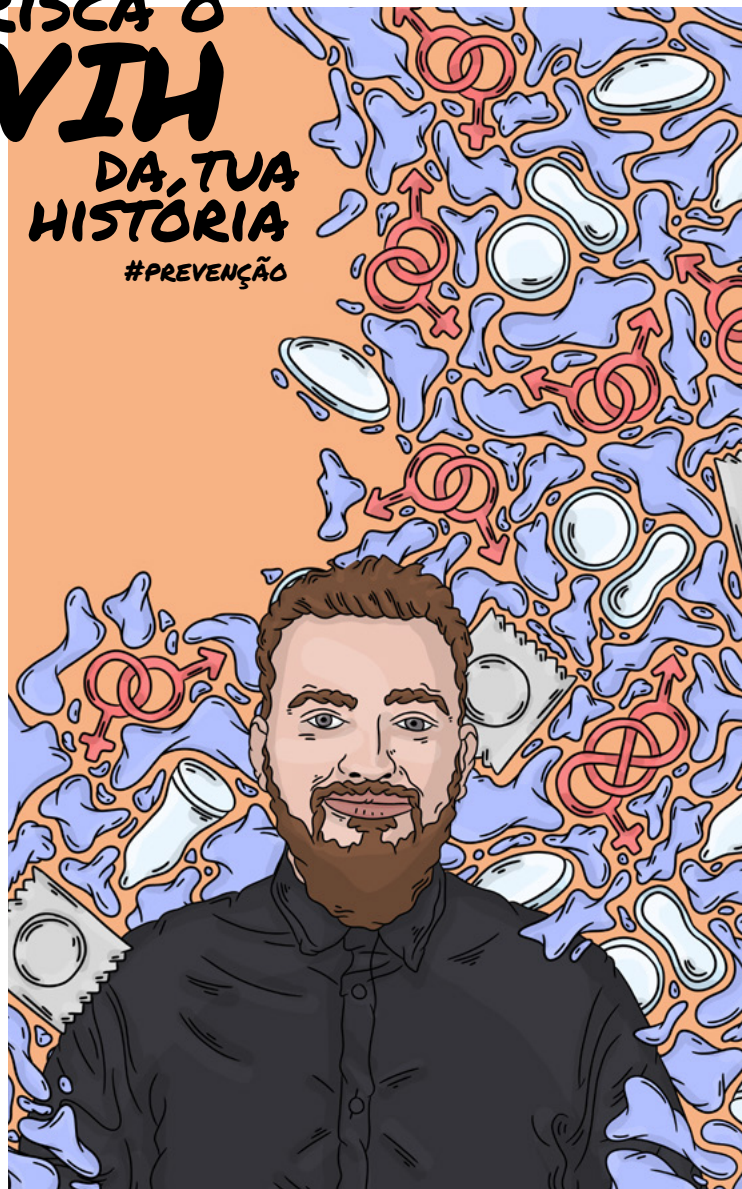


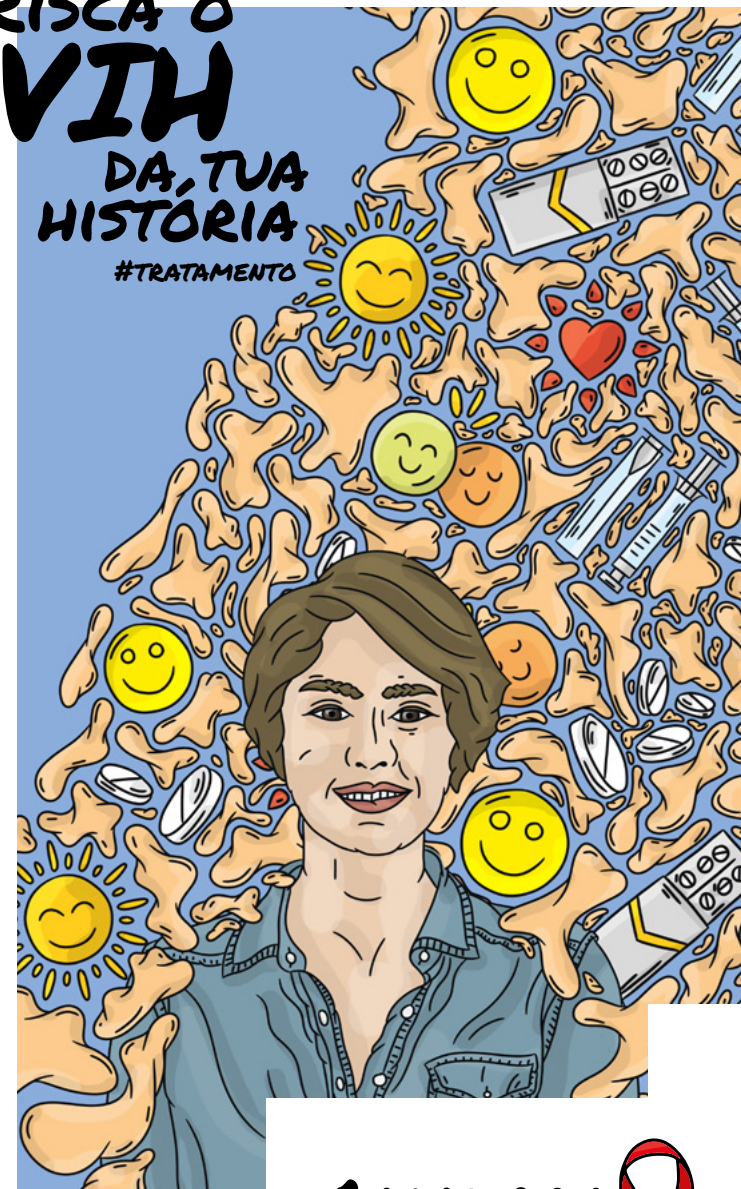
**RISCA O  
VIH**  
DA, TUA  
HISTÓRIA  
#PREVENÇÃO



**RISCA O  
VIH**  
DA, TUA  
HISTÓRIA  
#RASTREIO

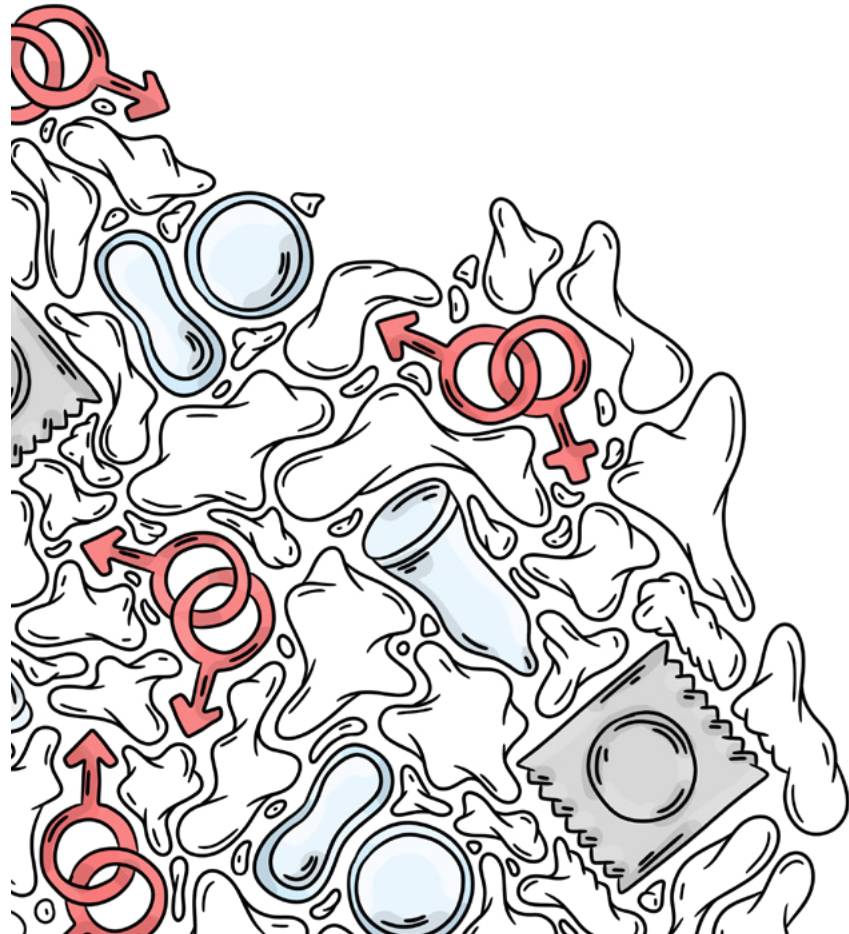


**RISCA O  
VIH**  
DA, TUA  
HISTÓRIA  
#TRATAMENTO



# IST'S

O que são?



As infeções sexualmente transmissíveis (doenças infecciosas) são provocadas por bactérias, vírus, fungos e parasitas, cuja via de transmissão são maioritariamente as relações sexuais desprotegidas.

São conhecidas atualmente mais de 30 bactérias, fungos, vírus e parasitas sexualmente transmissíveis.

## Estas infeções são:

Vírus da imunodeficiência humana (VIH) que pode causar a síndrome da imunodeficiência adquirida (SIDA)

Hepatite B

Sífilis

Clamídiase genital

Vírus do papiloma humano (HPV);

Gonorreia

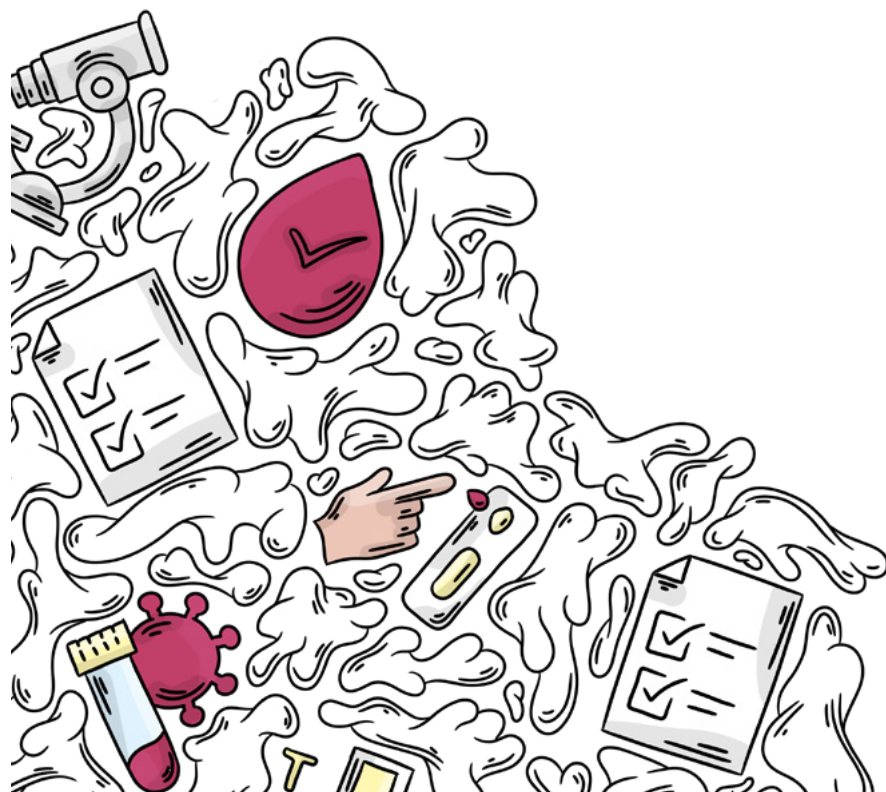
Herpes genital

Micoplasmose genital

Tricomoniase

# VIH E SIDA

O que são?



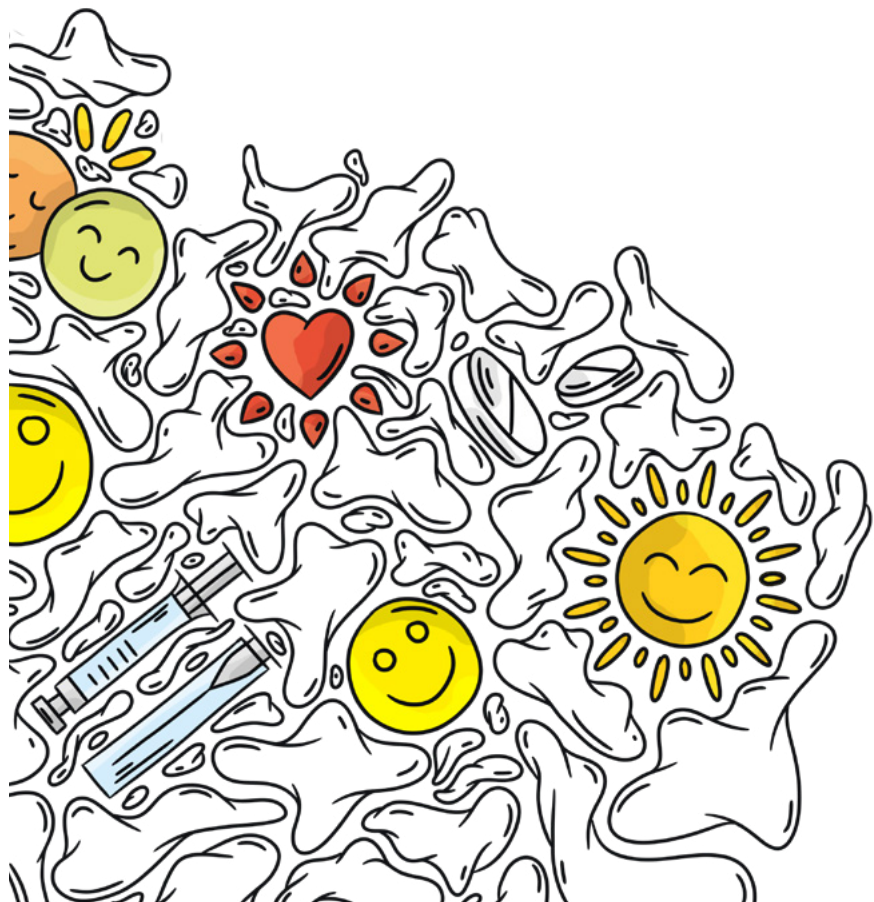
O Vírus da Imunodeficiência Humana (VIH), ou em inglês HIV, human immunodeficiency virus, ataca e destrói o sistema imunitário do nosso organismo, destruindo os mecanismos de defesa que nos protegem de doenças.

A SIDA é a fase final da infecção por VIH, manifestando-se por um conjunto de sinais e sintomas, que dependem dos efeitos dos microrganismos contra os quais o sistema imunitário deixa de se conseguir defender.

Estar infetado com VIH não é o mesmo que ter SIDA. As pessoas infetadas com VIH são seropositivas e podem, ou não, desenvolver SIDA.

# VIH E SIDA

Como se transmite o VIH?



## O VIH pode ser transmitido através de:

Relações sexuais desprotegidas (não utilização de contraceptivos de barreira: o preservativo externo (preservativo masculino) e o preservativo interno (preservativo feminino), com pessoas infetadas

Partilha de agulhas, seringas ou outro equipamento utilizado na preparação de drogas ilícitas para injeção

Transmissão de mãe para filho: o VIH pode ser transmitido durante a gravidez, parto ou através do leite materno

## O VIH não se transmite através de:

Aperto de mão, abraços e beijos

Suor ou saliva

Partilha de pratos, talheres ou copos

Roupa

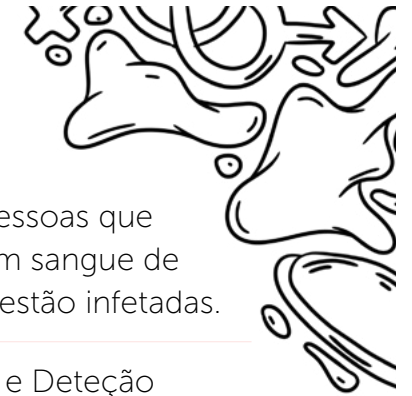
Tosse ou espirros

Conversa ou contactos sociais

Picada de insetos

Uso de casas de banho

## A importância dos rastreios na prevenção



A infeção por VIH não é diagnosticada com base nos sintomas. Todas as pessoas que tiveram comportamentos de risco, nomeadamente contacto sexual ou com sangue de pessoas infetadas, devem realizar o teste. Esta é a única forma de saber se estão infetadas.

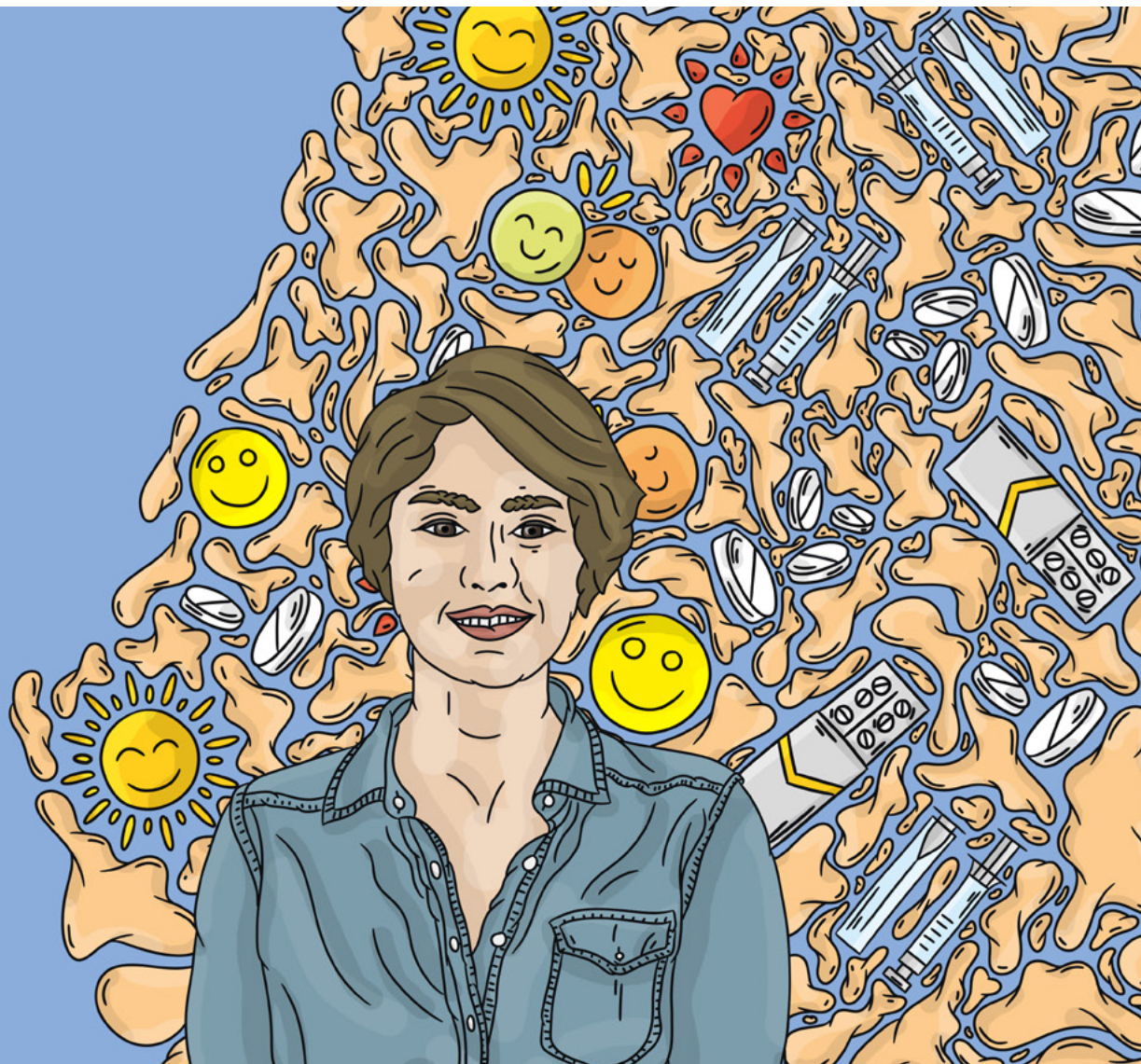
O teste pode ser realizado gratuitamente nos Centros de Aconselhamento e Detecção Precoce do VIH (CAD) e algumas Unidades de Saúde do ACES Amadora e de outros ACES. É voluntário e confidencial. O médico de família ou o médico assistente poderá também requisitar o teste.

O diagnóstico faz-se a partir de uma análise de sangue com resultados habitualmente disponíveis dentro de alguns dias. Outra opção são os testes rápidos, que permitem resultados em meia hora. O teste rápido deteta, através de algumas gotas de sangue, após uma pequena picada num dedo.

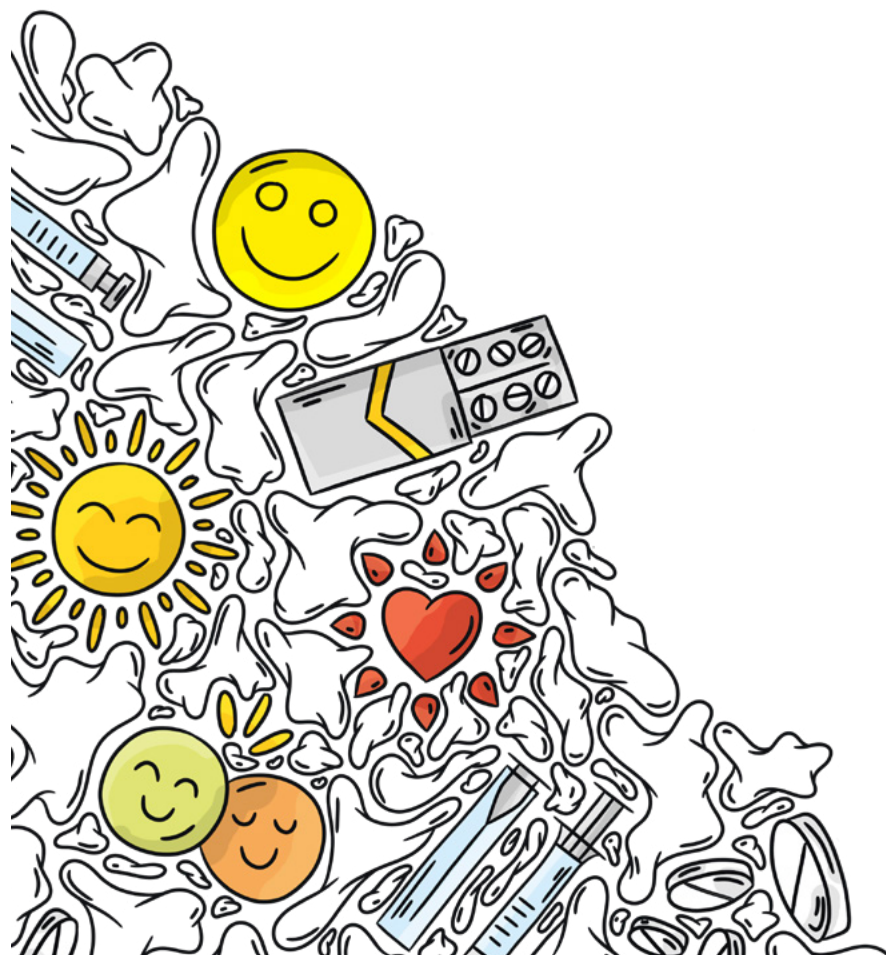
O organismo demora cerca de 3 a 6 meses a produzir anticorpos suficientes para serem detetados por um teste, pelo que este deverá ser repetido 6 meses após o primeiro teste, pois só nessa fase é possível excluir ou confirmar a infeção com certeza.

A deteção precoce permite o tratamento imediato. Apesar de não existirem fármacos capazes de eliminar por completo o vírus do organismo, os medicamentos antirretrovirais conseguem baixar a carga viral para valores mínimos e atrasar a evolução da doença, proporcionando aos seropositivos uma qualidade de vida superior. Nos últimos 20 anos, a ciência tem demonstrado que o tratamento antirretroviral é altamente eficaz na redução da transmissão do VIH. Quando uma pessoa com VIH fica com carga viral indetetável, o vírus deixa de ser transmissível nas relações sexuais. Uma pessoa só pode saber se tem a sua carga viral indetetável fazendo um teste de carga viral.

**#TRATAMENTO**



# #TRATAMENTO



O tratamento do VIH é essencial para controlar a infeção pelo vírus que causa a SIDA, uma doença que compromete o sistema imunitário e aumenta o risco de outras doenças. O tratamento do VIH consiste na toma de medicamentos antirretrovirais, que impedem a multiplicação do vírus e reduzem a carga viral no organismo.

Para que o tratamento do VIH seja eficaz, é importante que as pessoas infetadas façam o teste regularmente, iniciem o tratamento o mais cedo possível, sigam as indicações médicas e tomem os medicamentos com regularidade.

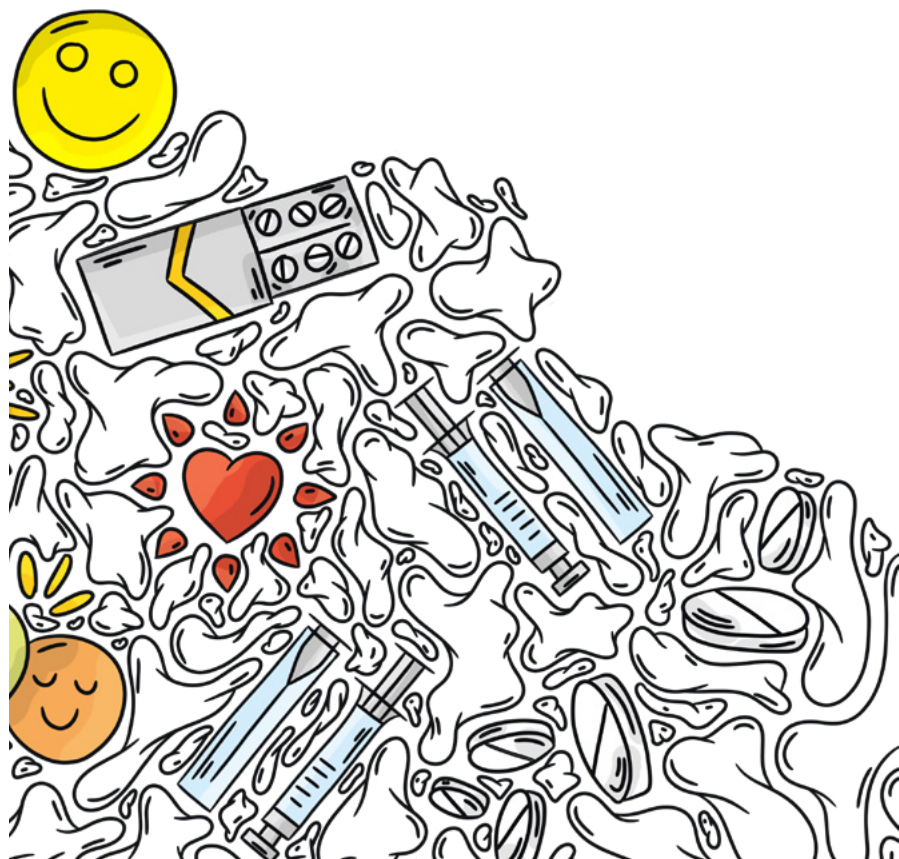
## **Terapêutica Acompanhamento clínico**



O acesso e funcionamento das consultas da especialidade, terapêutica e exames complementares de diagnóstico e acompanhamento.



## **Acesso a cuidados de saúde para pessoa imigrante, não regularizado em Portugal, portador de IST**



O acesso à Saúde é um direito fundamental previsto na Constituição da República Portuguesa e no Direito Internacional.

Se é imigrante e está doente, ou precisa de qualquer tipo de cuidados de saúde, tem direito a ser assistido num Centro de Saúde ou num Hospital (em caso de urgência). Esses serviços não podem recusar-se a assisti-lo com base em quaisquer razões ligadas à nacionalidade, falta de meios económicos, falta de legalização ou outra.

Qualquer cidadão tem o direito à saúde e o dever de a proteger.

# RISCA O VIH DA TUA HISTÓRIA

#PREVENÇÃO #RASTREIO #TRATAMENTO

**AMADORA  
SEM SIDA**

INICIATIVA FAST-TRACK CITIES



Saiba mais em:

[WWW.CM-AMADORA.PT](http://WWW.CM-AMADORA.PT)

AMADORA SEM SIDA